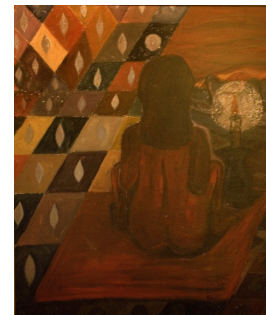


Jaarbrief Depressie-keten regio Midden-Holland 2010



Doelstelling is optimale zorg realiseren voor patiënten met een depressie; oftewel een goed functionerende zorgketen depressie.

Er zijn de afgelopen jaren verschillende initiatieven geweest in onze regio ten aanzien van depressie, waarvan sommige nog lopen. In de regiegroep is dit jaar geconcludeerd dat deze, aangevuld met nieuwe landelijke voorlichtingsprojecten, op dit moment voldoende houvast bieden aan patiënten en behandelaren in onze regio. In 2010 was de tijd niet rijp voor een nieuw groot project.

Opzet keten Depressie

Het opzetten van een zorgketen Depressie is gestart met een project antidepressiva tussen de lijnen. In 2007 is een Transmurale Richtlijn Depressie Midden-Holland opgesteld en een depressiegids uitgegeven met het niet-medicamenteuze aanbod in de regio op het gebied van depressie. Ook is een consultatiemogelijkheid gerealiseerd voor voorschrijvers van antidepressiva, waarbij zij binnen een vastgestelde tijd advies krijgen van een psychiater/apotheker.

Dit is een mooie basis voor het opzetten van een keten Depressie in de regio.

Preventie depressie

Binnen het vorig jaar opgezette Netwerk Preventie en Zorg ligt ook het thema Depressie. Vanuit de GGZ en GGD is ter voorbereiding van een betere preventie van depressies gestart met het maken van een overzicht van het preventieaanbod aan de hand van de leeflijn. De werkgroep preventie depressie heeft zich aangesloten bij de regiegroep.

Regionale visie

Er is een regionale visie opgesteld op preventie en zorg van depressie. Dit is

voor de regiegroep een kapstok. Mogelijk dat we deze in een later stadium verder kunnen uitdragen in instellingen.

Partnership depressiepreventie

Het Partnership Depressiepreventie is een initiatief van het ministerie van VWS. Het bundelt de krachten van een groot aantal partnerorganisaties met als doel de preventie van depressie landelijk en lokaal te verstevigen. Er zijn drie gebieden voor de activiteiten: lokaal beleid, instrumenten voor professionals en voorlichting en bewustwording. Het Partnership Depressiepreventie wordt gefinancierd door VWS. Het Trimbos-instituut coördineert alle activiteiten. Er is al veel ontwikkeld en hiervan moeten we als regiegroep voor de regio zeker gebruik maken.

Depressie in de eerste lijn

Het Instituut voor Verantwoord Medicijngebruik (IVM) biedt in deze regio het depressieproject aan. Als huisarts kunt u hier, samen met uw FTO-groep, kosteloos aan deelnemen. Het doel van dit project is om de zorg voor de depressieve patiënt te optimaliseren, waarbij uitgegaan wordt van de stepped-care methode. Hierbij start de arts de juiste behandeling op basis van de mate van de depressie en de wensen van de patiënt. Voor optimale zorg is het belangrijk dat u goed weet met wie u in de regio samenwerkt en op welke manier u verwijst naar de diverse hulpverleners. Het project sluit hierop aan door in een eerste (FTO) bijeenkomst afspraken te maken over deze stepped-care methode. Het IVM begeleidt daarin. In een vervolg FTO worden de medicinale behandeling en bevordering van therapietrouw bij depressie besproken.

Voor opgave of meer informatie kunt u contact opnemen via depressie@medicijngebruik.nl of kijk op de website www.medicijngebruik.nl

Regionale bijeenkomsten depressiezorg

Het Transmuraal Netwerk kan samen met het IVM een bijeenkomst voor huisartsen verzorgen. U krijgt dan een goede indruk van de mogelijkheden van het stepped-care programma. Deze bijeenkomst kan eventueel leiden tot een intensiever, begeleid traject zoals hierboven beschreven. U kunt belangstelling voor een dergelijke regionale bijeenkomst kenbaar maken bij het Transmuraal Netwerk.

POH-GGZ

Huisartsen kunnen nog tot 1 januari 2013 profiteren van de verhoogde loonkostencomponent binnen de financieringsregeling voor praktijkondersteuners geestelijke gezondheidszorg (POH-GGZ).

De Nederlandse Zorgautoriteit (NZa) verlengt namelijk deze tijdelijke verhoging van de loonkostencomponent voor POH-GGZ met twee jaar.

Oorspronkelijk zou de verhoging per 1 januari 2011 vervallen. Hierdoor zou de instroom van de praktijkondersteuner GGZ mogelijk komen te stagneren. Naar aanleiding van reacties uit het veld heeft de NZa tot handhaving van de bestaande bekostiging besloten.

Mentaal Vitaal

De landelijke website www.mentaalvitaal.nl is gelanceerd. Gelukkig zijn kunt u leren, is het uitgangspunt van de website van het Trimbos-instituut en het Fonds Psychische Gezondheid. Mentaalvitaal.nl is gratis en voor iedereen die zelf wil werken aan zijn of haar mentale gezondheid. Op de website kan iedereen zelf aan de slag met oefeningen zoals Energie Opladen, Ontspannen en Stoppen met Tobben. Ook staat er veel informatie over mentale fitheid en het laatste nieuws over mentale gezondheid. Wetenschappelijk onderzoek laat zien dat oefeningen voor mentale fitheid het welbevinden kunnen verbeteren. Ook dragen ze bij aan het verminderen van

depressieve klachten. De oefeningen zijn gebaseerd op uitgangspunten uit de positieve psychologie, cognitieve gedragstherapie en mindfulness. Verder zijn er tips, een depressie-zelftest doen en informatie over het hulpaanbod. De regiegroep depressie wil uitzoeken of het mogelijk is om de sociale kaart van de regio op deze website te krijgen.

Plannen 2011

- Het aanbod in de preventie en zorg voor de depressie lijkt voldoende aanwezig in de regio. Verbeteringen lijken vooral te liggen in de vroegsignalering en het stimuleren van patiënten om gebruik te maken van het aanbod. Er zijn veel landelijke en regionale ontwikkelingen in gang gezet (zie hierboven). Het moment lijkt er niet te zijn om regionaal nu een groots project op te zetten om het erkennen en herkennen van depressie te verbeteren. Mogelijk dat het effect van de landelijke campagne en de mogelijkheid van huisartsen om een POH-GGZ aan te stellen, de ruimte gaat bieden die nodig is om in te zetten op een verbetertraject in de regio.
- Mogelijkheden uitzoeken om de sociale kaart van de regio in de website mentaalvitaal op te nemen.
- Op basis van de recent verschenen RVTv (Regionale Volksgezondheid Toekomstverkenning), worden er door de GGD factsheets opgesteld voor de gemeenten met hierin cijfers over depressie met hieraan gekoppeld adviezen voor het lokaal gezondheidsbeleid.

Regiegroep Depressie

- Jan Vink, GGZ Midden-Holland
- Aris Bras, Zorgpartners Midden-Holland
- Arjen v.d. Wild, huisarts, Moordrecht
- Bas Smeets, apotheker, Gouda
- Petra van Buren, ZOG Midden-Holland
- Bernard Onnink, psycholoog, Gouda
- Hans de Vos Burchart, IVM
- Nellie Wilschut, GGZ Midden-Holland
- Rachel van Wijngaarden, GGD Hollands Midden
- Lisette van Dingenen, Transmuraal Netwerk Midden-Holland



**TRANSMURAAL NETWERK
MIDDEN-HOLLAND**